

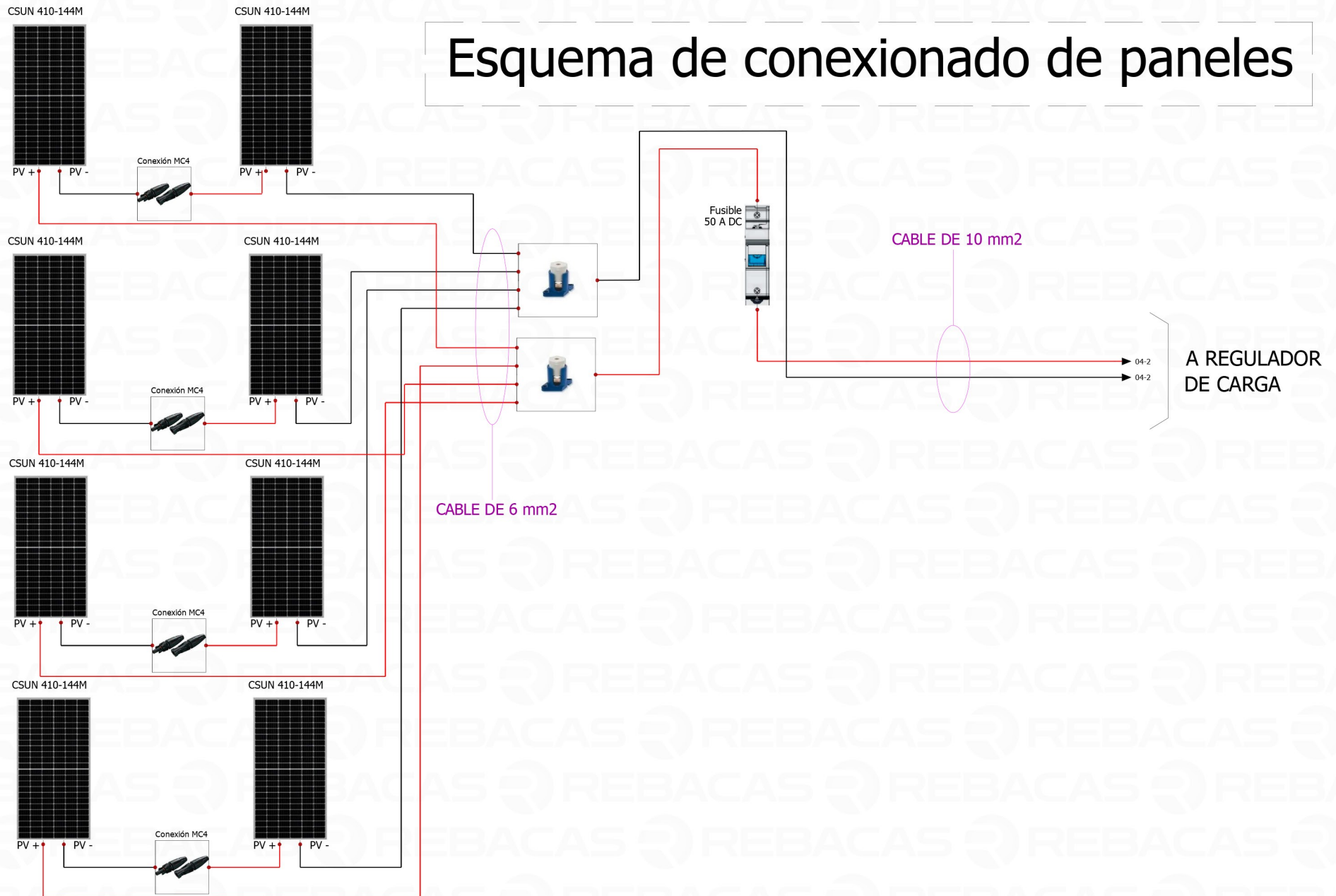


REBACAS

KIT SOLAR AUTOINSTALABLE W8

- 1 x *INVERSOR* StuderXTM4000-48
 - 1 x *BATERÍA* WeCo 5K3 XP 5,3 kWh
 - 8 x *PANELES* Ulica Solar 455W
- + *MATERIAL DE MONTAJE*

Esquema de conexionado de paneles



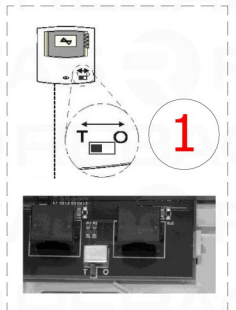
Poner los conmutadores de terminación en las posiciones que se indicana continuación:

- 1 - Posición O
- 2 - Posición O
- 3 - Posición T
- 4 - Posición T

A PANELES

Studer Variotrack VT 65
65 A
4000 W
150 VDC
48 VDC

RCC-02



PV+ PV- Bat- Bat+



Studer XTM 4000-48
50 A
4000 W
48 V
231 V

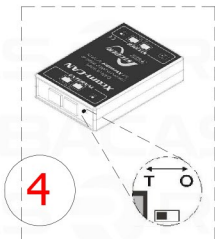


BUS DE COMUNICACIÓN

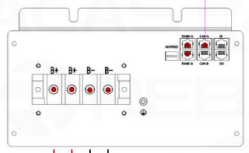
Bat+ Bat- 3 4 14 N GND



CAN BUS
Studer XCOM CAN
COM BUS



WECO 5K3-UNIVERSAL
200 VDC
5,3 kWh
48 VDC



Fusible
125 A DC

CABLE DE 25 mm²

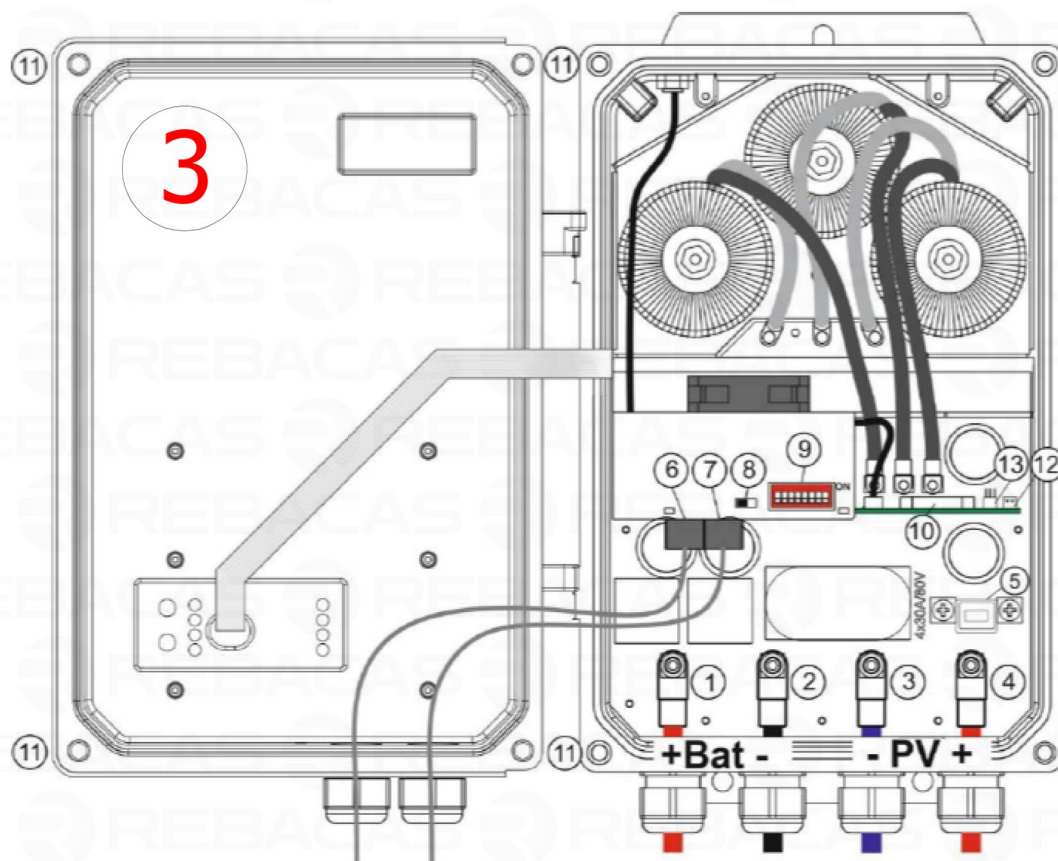
CABLE DE 35 mm²

Fusible
125 A DC

Int. Magnetotermico
25 A AC
Curva C

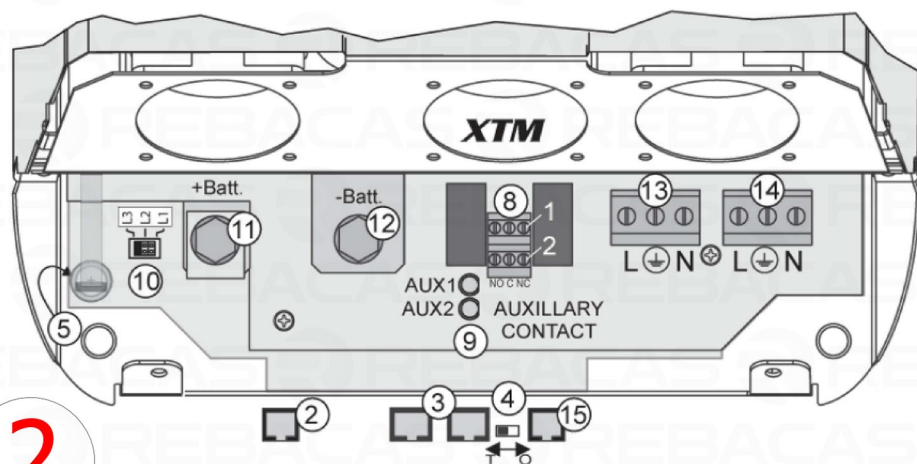
SALIDA DE ALTERNA

Descripción de los puntos de cableado del regulador de carga



No.	Etiqueta	Descripción
1	+BAT	Borne de conexión al polo positivo de la batería (M6, par de apriete 5Nm)
2	-BAT	Borne de conexión al polo negativo de la batería (M6, par de apriete 5Nm)
3	+PV	Borne de conexión al polo negativo del generador solar (M6, par de apriete 5Nm)
4	-PV	Borne de conexión al polo positivo del generador solar (M6, par de apriete 5Nm)
6	-	Toma de conexión del accesorio BTS-01 o ARM-02 (sonda de temperatura de batería y módulo de relés auxiliares)
7	-	Toma de conexión de los cables de comunicación
8	-	Conmutador de terminación
9	-	Interruptor de configuración del equipo
10	-	Pilas para reloj de tiempo real (modelo CR 2032)
11	-	Tornillo de cierre de la puerta
12	-	Entrada remota
13	-	Jumper de Programación para entrada remota

Descripción de los puntos de cableado del inversor

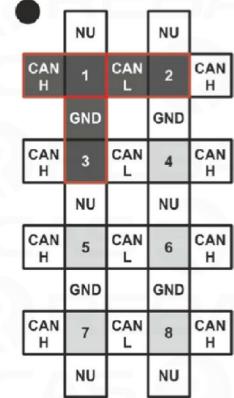


No.	Etiqueta	Descripción
2	Temp. Sens / ARM-02	Conector pasa de entrada del sensor de temperatura de las baterías.
3	Com. Bus	Conector doble para conectar los periféricos como el RCC-02/-03 u otros Xtender
4	O / T (Open / Terminated)	Conmutador de terminación del bus de comunicación. Poner sobre posición O cuando los dos conectores están ocupados (3) y sobre posición T si solo uno está ocupado.
5	-	Soporte de pila tipo lithium-Ion 3,3V (CR-2032)
8	AUXILLARY CONTACT	Contacto auxiliar para el XTS disponible únicamente con el módulo
9	-	Luces de activación de los contactos auxiliares 1 y 2
10	L1/L2/L3	Puentes de selección de fase.
11	+BAT	Bornes de conexión del polo positivo de la batería
12	-BAT	Bornes de conexión del polo negativo de la batería
13	AC Input	Bornes de conexión de la fuente de tensión alternativa (generador o red pública)
14	AC Output	Bornes de conexión de la salida del equipo
15	RCM-10	Conector de entrada de módulo RCM-10

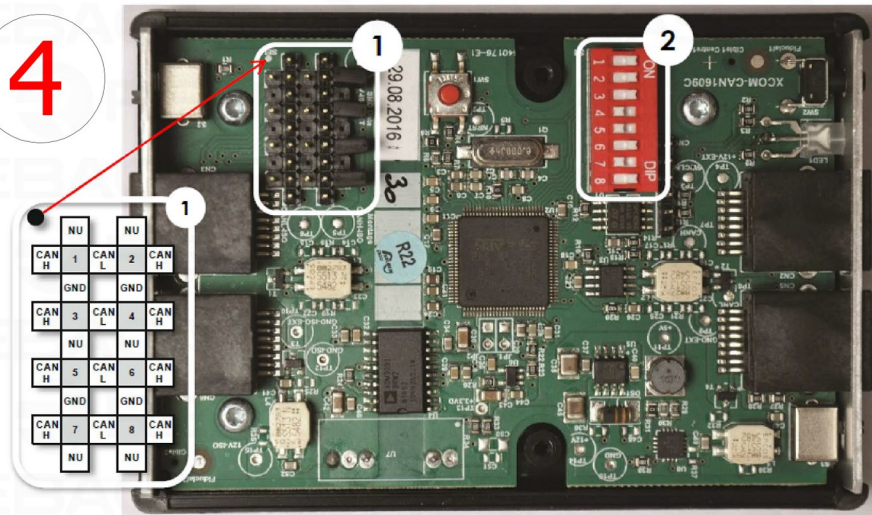
Configuración del módulo XCOM CAN

1

Colocar los Jumpers en la posición que se insdica en la imagen

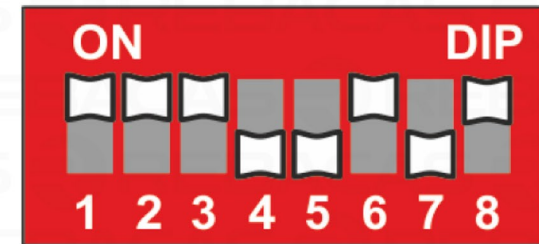


4



2

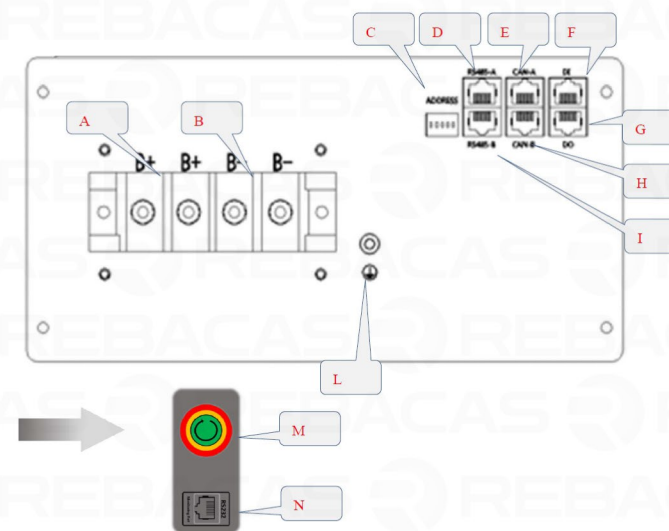
Colocar los DIPS en la posición que se insdica en la imagen



PUERTOS DE COMUNICACIÓN Y BOTONERAS DE LAS BATERÍAS

TABLA DE DEFINICIÓN DE PUERTOS Y BOTONERAS

Etiqueta	Nombre	Función
A	LV POLE +	Borne positivo de la batería
B	LV POLE -	Borne negativo de la batería
C	DIP SWITCH	DIPS de configuración de la batería
D	RS 485 A LV	Puerto A de comunicación en paralelo de la batería
E	CAN A	Puerto de comunicación CAN BMS-Inversor
F	D/I	Puertos reservados para el fabricante
G	D/O	
H	CAN B	
I	RS 485 B LV	Puerto B de comunicación en paralelo de la batería
L	GND	Terminal de masa de la batería
M	RUN	Boton de encendido
N	RS 232	Puerto de comunicación RS 233 batería-PC



CONFIGURACIÓN DE LOS DIPS DE LAS BATERÍAS

CONFIGURACIÓN PARA UNA ÚNICA BATERÍA

